

KATA PENGANTAR

Sebagaimana diamanatkan oleh Undang-Undang No. 11 Tahun 1992 tentang Dana Pensiun, bahwa tugas utama Dana Pensiun PLN sesuai maksud dan tujuannya adalah mengelola dan mengembangkan dana guna menyelenggarakan Program Pensiun Manfaat Pasti untuk menjamin dan memelihara kesinambungan penghasilan pada hari tua bagi Peserta dan Pihak Yang Berhak.

Keyakinan akan adanya kesinambungan penghasilan memberikan dampak penting yaitu ketenteraman kerja sehingga dapat meningkatkan motivasi kerja karyawan Pendiri dan karyawan Mitra Pendiri sehingga dapat menciptakan iklim yang kondusif bagi peningkatan produktivitas perusahaan.

Dana yang terhimpun dari Iuran Pensiun dan Hasil Usaha harus dikembangkan. Dalam pengembangan dana tersebut, Pengurus berpedoman pada prinsip-prinsip tata kelola dana pensiun yang baik disamping menganut prinsip keamanan, kehati-hatian dan minimalisasi risiko dengan perolehan keuntungan yang optimal, diperhatikan juga likuiditas minimal agar kepentingan pembiayaan operasional kegiatan Dana Pensiun PLN dan pembayaran Manfaat Pensiun dapat terpenuhi.

Bunga Teknis tahun 2007 sebesar 11% dengan Kualitas Pendanaan Tingkat Pertama. Peserta pada akhir tahun 2007 berjumlah 69.598 orang terdiri dari Peserta Aktif 45.407 orang, Peserta Pasif sebanyak 178 orang dan Pensiunan 24.013 orang.

Pada akhir tahun 2007 dana yang diinvestasikan menurut Nilai Perolehan sebesar Rp.3.724.896.355.861,- dengan Hasil Usaha Setelah Pajak Rp. 431.965.547.346,-.

Pegawai Dana Pensiun PLN tahun 2007 berjumlah 60 orang termasuk Pengurus.

Susunan Anggota Dewan Pengawas dan Pengurus pada tanggal 31 Desember 2007 sebagai berikut :

Dewan Pengawas

Ketua	: Eddie Widiono S
Wakil Ketua I	: Djuanda Nugraha I W
Wakil Ketua II	: F. Parno Isworo
Sekretaris	: Hadi Darmono
Anggota	: Fadjar Istijono
Anggota	: Sjahroel Samin
Anggota	: Assistia Semiawan

Pengurus

Direktur Utama	: Azwani Sjech Umar
Wakil Direktur Utama	: W. Sulaiman
Direktur Program Pensiun	: Surjoseno
Direktur Pengembangan Dana	: Soegito
Direktur Keuangan	: Makarti Sunarjo
Direktur Administrasi	: M. Romadhon

NERACA DAN PERHITUNGAN HASIL USAHA (telah diaudit)

NERACA

PER 31 DESEMBER 2007 DAN 2006

	2007	2006
	Rp. Juta	Rp. Juta
Aktiva		
Investasi (Harga Perolehan)		
Deposito Berjangka	250.800	507.510
Saham	62.552	5.637
Obligasi	1.579.265	1.039.672
Unit Penyertaan Reksadana	90.000	5.000
Surat Berharga Pemerintah	1.656.170	1.702.527
Penempatan Langsung	1.397	6.007
Tanah	6.106	6.106
Bangunan	83.649	83.649
Tanah & Bangunan	44.926	31.120
Akumulasi Penyusutan Bangunan	(49.969)	(43.976)
Total Investasi	3.724.896	3.343.252
Selisih Penilaian Investasi	197.266	176.611
Aktiva Lancar di Luar Investasi	80.111	76.240
Aktiva Operasional	4.885	4.528
Aktiva Lain-Lain	8.675	5.531
Total Aktiva	4.015.834	3.606.164
Kewajiban		
Kewajiban Aktuarial	3.818.740	3.453.597
Selisih Kewajiban Aktuarial	179.065	134.677
Kewajiban di Luar Kewajiban Aktuarial	18.029	17.890
Total Kewajiban	4.015.834	3.606.164

PERHITUNGAN HASIL USAHA

PERIODE 1 JANUARI S.D. 31 DESEMBER 2007 DAN 2006

	2007	2006
	Rp. Juta	Rp. Juta
Pendapatan Investasi	469.761	401.091
Beban Investasi	14.890	12.256
Hasil Usaha Investasi	454.871	388.835
Beban Operasional	15.688	13.967
Hasil Usaha Operasional	439.183	374.868
Pendapatan Dan Beban Lain-Lain	4.913	1.970
Hasil Usaha Sebelum Pajak	444.096	376.839
Pajak Penghasilan	12.131	3.712
Hasil Usaha Setelah Pajak	431.966	373.127

Laporan Keuangan Dana Pensiun PLN tahun 2007 telah mendapat pernyataan wajar dari Akuntan Publik Drs. Chaeroni & Rekan, dalam semua hal yang material, Aktiva Bersih dan Neraca Dana Pensiun PLN tanggal 31 Desember 2007 serta Perubahan Aktiva Bersih, Hasil Usaha dan Arus Kas untuk tahun yang berakhir pada tanggal tersebut sesuai dengan prinsip akuntansi yang berlaku umum di Indonesia.

Berdasarkan Laporan Neraca dan Laporan Perhitungan Hasil Usaha, dapat disampaikan perkembangan dan rasio-rasio sebagai berikut :

	2007	2006	▲
	Rp. Juta	Rp. Juta	%
Aktiva Bersih	3.997.805	3.588.274	11,41
Hasil Usaha	431.966	373.127	15,77
Kewajiban Aktuarial	3.818.740	3.453.597	10,57
Manfaat Pensiun	232.314	217.702	6,71
Aktiva Investasi	3.724.896	3.343.252	11,42

	2007	2006	▲ ▼
	%	%	%
Hasil Usaha Setelah Pajak terhadap Rata-Rata Aktiva Bersih	11,39	10,93	0,46
Biaya Operasional terhadap Hasil Usaha Investasi	3,45	3,59	0,14

INVESTASI

Laporan Portofolio Investasi Dana Pensiun PLN tahun 2007 menurut Akuntan Publik Drs. Chaeroni & Rekan telah sesuai dengan ketentuan perundang-undangan yang mengatur Investasi Dana Pensiun dan Arahannya oleh Pendiri.

Realisasi Investasi (Nilai Wajar) Tahun 2007

No.	JENIS INVESTASI	MAKSIMUM ARAHAN INVESTASI	MAKSIMUM SK MENKEU	REALISASI	
				Rp. Juta	%
1	Deposito Berjangka & On Call	95%	-	250.800	6,39
2	Saham	} 75%	-	62.763	1,60
3	Obligasi		-	1.580.494	40,30
4	Reksadana		-	94.766	2,42
5	Penempatan Langsung	7%	20%	3.257	0,08
6	Tanah, Bangunan, Tanah & Bangunan	15%	15%	264.274	6,74
7	Sertifikat Bank Indonesia	20%	-	-	-
8	Surat Berharga Pemerintah	75%	-	1.665.809	42,47
Jumlah				3.922.163	100,00

Sesuai Keputusan Dirjen Lembaga Keuangan Nomor KEP-2344/LK/2003, perbandingan hasil investasi (ditambah / dikurangi Selisih Penilaian Investasi / SPI) dengan rata-rata nilai wajar investasi dalam tahun 2007 atau ROI sebesar 12,92%.

Hasil Investasi Tahun 2007

No.	Jenis Investasi	Rata-Rata Investasi Nilai Wajar	Hasil Investasi Dengan SPI	
		Rp. Juta	Rp. Juta	%
1	Deposito Berjangka & On Call	404.393	36.720	9,08
2	Saham	17.997	7.616	42,32
3	Obligasi	1.271.237	158.977	12,51
4	Reksadana	32.001	12.754	39,86
5	Penempatan Langsung	8.327	17.706	212,64
6	Tanah, Bangunan, Tanah & Bangunan	246.940	40.993	16,60
7	Sertifikat Bank Indonesia	-	-	-
8	Surat Berharga Pemerintah	1.699.304	200.759	11,81
Jumlah		3.680.199	475.526	12,92

KEPESERTAAN

1. Kepesertaan

Peserta Dana Pensiun PLN terdiri dari Peserta Aktif, Pensiunan dan Mantan Pegawai yang masih berhak atas Pensiun Ditunda. Peserta Aktif adalah pegawai atau karyawan pada PT PLN (Persero), PT Indonesia Power, PT PJB, PT PLN Batam dan PT Indonesia Comnets Plus yang menjadi Peserta Dana Pensiun PLN; Pensiunan adalah Peserta yang telah berhenti bekerja dengan mendapat Manfaat Pensiun secara bulanan dari Dana Pensiun PLN, sedangkan Mantan Pegawai yang masih berhak atas Pensiun Ditunda adalah Peserta yang berhenti bekerja sebelum mencapai usia 56 tahun yang ditunda pembayaran Manfaat Pensiunnya sampai pada saat Peserta mencapai usia sekurang-kurangnya 10 tahun sebelum usia 56 tahun.

Jumlah Peserta Pada Akhir Tahun 2007

	Peserta Aktif	Pensiunan	Pensiun Ditunda
PT. PLN (Persero)	39.342	23.025	154
PT. Indonesia Power	3.590	584	14
PT. Pembangunan Jawa Bali	2.253	404	10
PT. PLN Batam	98	0	0
PT. Indonesia Comnets Plus	124	0	0
Jumlah	45.407	24.013	178

2. Iuran Pensiun

Penerimaan Iuran Pensiun Tahun 2007

Iuran	Rp. Juta
Peserta	75.110
Pemberi Kerja	114.059
Tambahan	55
Jumlah	189.224

3. Manfaat Pensiun

Pembayaran Manfaat Pensiun Tahun 2007

Manfaat Pensiun	Rp. Juta
Bulanan	228.996
Sekaligus	3.317
Jumlah	232.314

4. Penerimaan Iuran dan Pembayaran Manfaat Pensiun

Perkembangan Realisasi Penerimaan Iuran dan Pembayaran Manfaat Pensiun

No.	Tahun	Iuran Pensiun (Rp. Juta)				Manfaat Pensiun (Rp. Juta)
		Peserta	Pemberi Kerja	Tambahan	Jumlah	
1	2003	65.626	75.186	-	140.812	167.576
2	2004	71.343	106.384	14.320	192.047	173.514
3	2005	72.239	109.151	4.337	185.727	182.901
4	2006	72.121	91.699	10.235	174.055	217.702
5	2007	75.110	114.059	55	189.224	232.314

5. Laporan Aktuaris dan Kondisi Pendanaan

Kondisi Pendanaan per 31 Desember 2007

	Per 31 Desember 2007 (Rp. Juta)	Per 31 Desember 2006 (Rp. Juta)
Kewajiban Aktuarial	3.818.740	3.453.597
Kekayaan	3.988.231	3.582.741
Surplus (Defisit)	169.492	129.144
Iuran Peserta	6 %	6 %
Iuran Pemberi Kerja		
- PT PLN (Persero)	9,45 %	9,45 %
- PT Indonesia Power	8,45 %	8,45 %
- PT PJB	8,00 %	8,00 %
- PT PLN Batam	2,80 %	2,80 %
- PT Indonesia Comnets Plus	4,00 %	4,00 %
Rasio Pendanaan	104,44 %	103,74 %
Kualitas Pendanaan	Tingkat I	Tingkat I

Pada akhir tahun 2007 kualitas pendanaan tetap bisa dipertahankan pada Kualitas Pendanaan Tingkat I.

PENUTUP

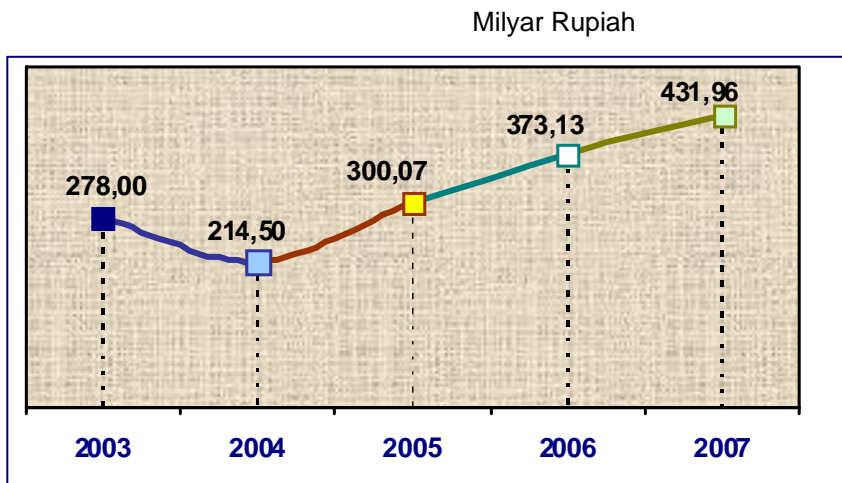
Pengurus menyampaikan ucapan terima kasih kepada Pendiri, Mitra Pendiri dan Peserta yang telah memberikan kepercayaan dan dukungan kepada Pengurus dalam mengelola dan mengembangkan Dana Pensiun PLN.

Pendapat dan saran dapat disampaikan melalui surat ke alamat Dana Pensiun PLN Jalan Wolter Monginsidi Nomor 5 Jakarta Selatan PO Box 5204 JKTM 12700 atau email kepada webmaster@dppln.co.id.

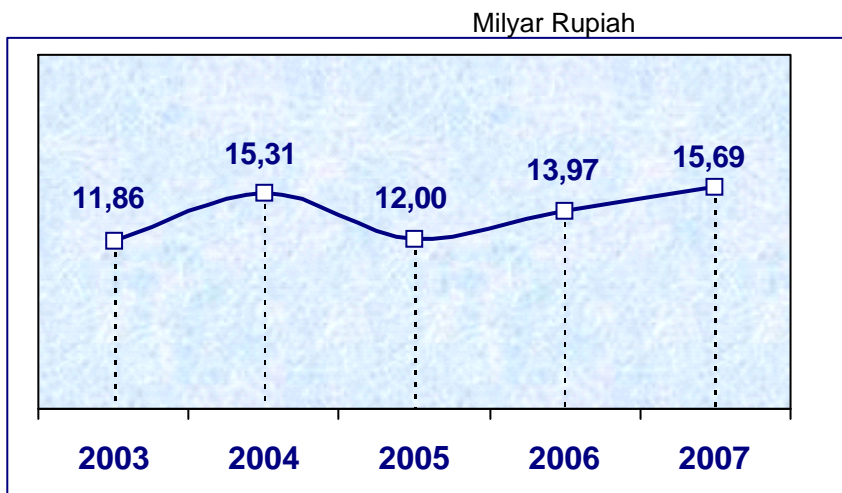
Semoga pada tahun-tahun mendatang, Dana Pensiun PLN dapat terus berkembang sesuai dengan misinya.

Grafik :

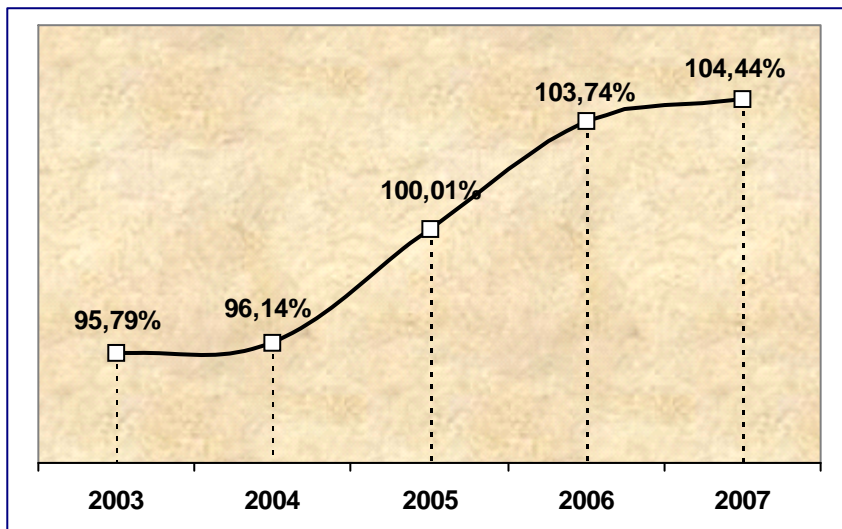
Hasil Usaha setelah Pajak tahun 2003 – 2007



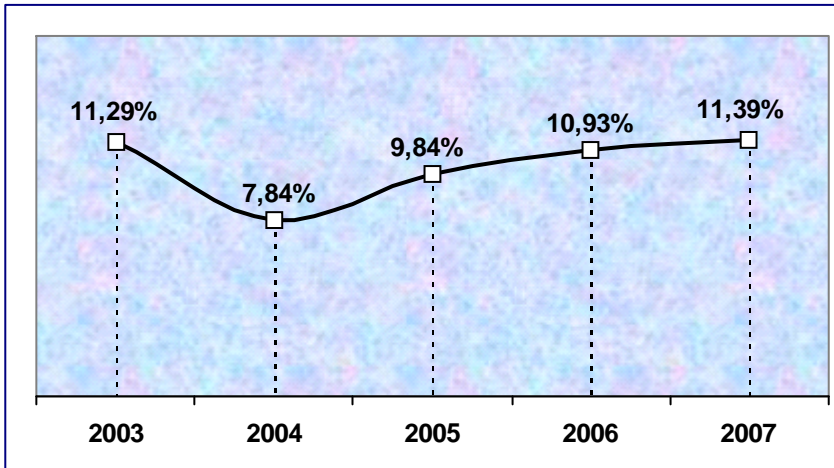
Biaya Operasional tahun 2003 – 2007



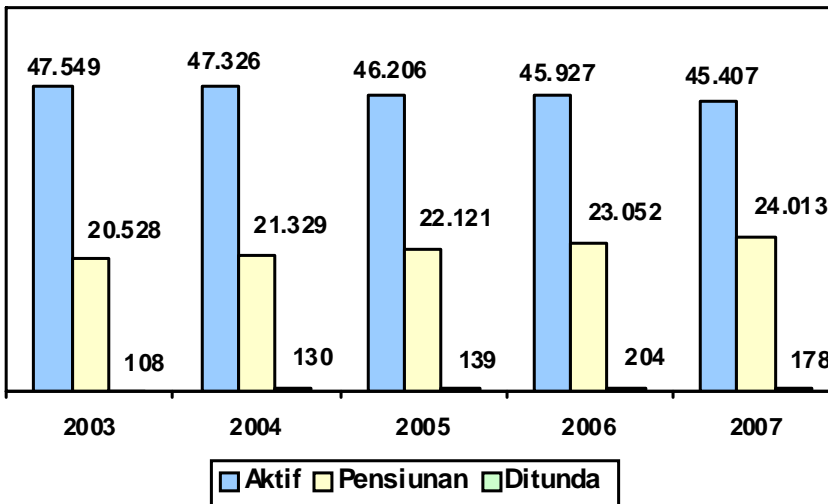
Rasio Pendanaan tahun 2003 – 2007



Hasil Usaha setelah Pajak terhadap Rata-rata Aktiva Bersih tahun 2003 – 2007



Perkembangan Jumlah Peserta tahun 2003 – 2007



Komposisi Investasi tahun 2007

