

## LAPORAN TAHUNAN DANA PENSIUN PLN TAHUN 2008

### KATA PENGANTAR

Sesuai amanat Undang-Undang No. 11 Tahun 1992 tentang Dana Pensiun, tugas utama Dana Pensiun PLN adalah mengelola dan mengembangkan dana guna menyelenggarakan Program Pensiun Manfaat Pasti untuk menjamin dan memelihara kesinambungan penghasilan pada hari tua bagi Peserta dan Pihak Yang Berhak.

Kondisi perekonomian makro tahun 2008 menunjukkan kondisi yang tidak lebih baik dibandingkan tahun 2007. Hal ini diindikasikan dengan tingkat inflasi (berdasarkan data Biro Pusat Statistik) tahun 2008 yang lebih tinggi dibandingkan tahun 2007. Faktor lain yang juga mempengaruhi adalah terjadinya krisis keuangan global yang ditandai dengan menurunnya kinerja bursa saham dunia tidak terkecuali Bursa Efek Indonesia. Akibatnya, investasi di pasar modal seperti saham dan reksadana mengalami penurunan nilai yang cukup tajam.

Meskipun demikian, Dana Pensiun PLN dengan menerapkan Pedoman Tata Kelola Dana Pensiun Yang Baik (*Good Pension Fund Governance*) dan pengelolaan investasi yang menerapkan prinsip kehati-hatian, keamanan dan penerapan Manajemen Risiko, kondisi yang tidak menguntungkan tersebut tidak terlalu banyak mempengaruhi pencapaian kinerja Dana Pensiun PLN.

Mengacu kepada Kajian Manajemen Kewajiban yang telah dilakukan pada awal tahun 2008 dan dengan memanfaatkan surplus pendanaan yang ada, pada tanggal 1 September 2008 dilakukan perhitungan aktuarial untuk kenaikan manfaat pensiun dan PhDP1 sebesar 5% terhitung sejak 1 Januari 2009.

Kinerja Dana Pensiun PLN pada tahun 2008 tidak terlalu terganggu karena krisis ekonomi, ditunjukkan dengan Kualitas Pendanaan Dana Pensiun PLN masih berada pada Tingkat I (*fully funded*) atau masih mencatat adanya surplus pendanaan dengan Rasio Pendanaan sebesar 101,22% pada akhir tahun 2008 dengan sudah memperhitungkan kenaikan manfaat pensiun dan PhDP1 tersebut.

Disamping itu dalam rangka penerapan Manajemen Kewajiban, pendataan ulang penerima manfaat pensiun yang bertujuan untuk memastikan bahwa pembayaran manfaat pensiun telah didukung oleh data yang akurat dan mutakhir lebih disempurnakan dan mulai tahun 2008 diberikan insentif bagi penerima manfaat pensiun yang mengembalikan formulir pendataan ulang sesuai batas waktu yang telah ditentukan.

Pada tahun 2008 telah dilakukan perubahan anggota Dewan Pengawas.

Susunan Anggota Dewan Pengawas dan Pengurus pada tanggal 31 Desember 2008 adalah sebagai berikut :

#### Dewan Pengawas

Ketua	: Fahmi Mochtar	(Wakil Pemberi Kerja)
Wakil Ketua I	: Supriadi	(Wakil Pemberi Kerja)
Wakil Ketua II	: Murtaqi Syamsudin	(Wakil Pemberi Kerja)
Sekretaris	: Hadi Darmono	(Wakil Peserta Pensiunan)
Anggota	: Rex Janasakti Panambunan	(Wakil Pemberi Kerja)
Anggota	: Haryo Sutendro	(Wakil Peserta Aktif)
Anggota	: Sjahroel Samin	(Wakil Peserta Pensiunan)
Anggota	: Assistia Semiawan	(Wakil Peserta Aktif)

#### Pengurus

Direktur Utama	: Azwani Sjech Umar
Wakil Direktur Utama	: W. Sulaiman
Direktur Program Pensiun	: Surjoseno
Direktur Pengembangan Dana	: Soegito
Direktur Keuangan	: Makarti Sunarjo
Direktur Administrasi	: M. Romadhon

## NERACA DAN PERHITUNGAN HASIL USAHA (telah diaudit)

### NERACA

PER 31 DESEMBER 2008 DAN 2007

	2008	2007
	Rp. Juta	Rp. Juta
<b>Aktiva</b>		
<b>Investasi (Harga Perolehan)</b>		
Deposito Berjangka	161.371	250.800
Saham	109.334	62.552
Obligasi	1.683.145	1.579.265
Unit Penyertaan Reksadana	141.000	90.000
Surat Berharga Pemerintah	1.817.142	1.656.170
Penempatan Langsung	14.709	1.397
Tanah	6.106	6.106
Bangunan	83.649	83.649
Tanah & Bangunan	126.020	44.926
Akumulasi Penyusutan Bangunan	(56.539)	(49.969)
<b>Total Investasi</b>	<b>4.085.938</b>	<b>3.724.896</b>
Selisih Penilaian Investasi	102.274	197.266
Aktiva Lancar di Luar Investasi	84.507	80.111
Aktiva Operasional	4.609	4.885
Aktiva Lain-Lain	5.263	8.675
<b>Total Aktiva</b>	<b>4.282.591</b>	<b>4.015.834</b>
<b>Kewajiban</b>		
Kewajiban Aktuarial	4.208.633	3.818.740
Selisih Kewajiban Aktuarial	56.614	179.065
Kewajiban di Luar Kewajiban Aktuarial	17.344	18.029
<b>Total Kewajiban</b>	<b>4.282.591</b>	<b>4.015.834</b>

### PERHITUNGAN HASIL USAHA

PERIODE 1 JANUARI S.D. 31 DESEMBER 2008 DAN 2007

	2008	2007
	Rp. Juta	Rp. Juta
Pendapatan Investasi	468.466	469.761
Beban Investasi	15.490	14.890
Hasil Usaha Investasi	452.976	454.871
Beban Operasional	19.077	15.688
Hasil Usaha Operasional	433.899	439.183
Pendapatan Dan Beban Lain-Lain	2.299	4.913
Hasil Usaha Sebelum Pajak	436.198	444.096
Pajak Penghasilan	5.206	12.130
<b>Hasil Usaha Setelah Pajak</b>	<b>430.992</b>	<b>431.966</b>

Laporan Keuangan Dana Pensiun PLN tahun 2008 telah mendapat pernyataan wajar dari Akuntan Publik Drs. Chaeroni & Rekan, dalam semua hal yang material, Aktiva Bersih dan Neraca Dana Pensiun PLN tanggal 31 Desember 2008 serta Perubahan Aktiva Bersih, Hasil Usaha dan Arus Kas untuk tahun yang berakhir pada tanggal tersebut sesuai dengan prinsip akuntansi yang berlaku umum di Indonesia.

Berdasarkan Laporan Keuangan Dana Pensiun PLN tahun 2008, dapat disampaikan perkembangan dan rasio-rasio sebagai berikut :

	2008	2007	%
	Rp. Juta	Rp. Juta	
Aktiva Bersih	4.265.247	3.997.805	6,69
Hasil Usaha	430.992	431.966	(0,23)
Kewajiban Aktuarial	4.208.633	3.818.740	10,21
Manfaat Pensiun	253.236	232.314	9,01
Aktiva Investasi	4.085.938	3.724.896	9,69

	2008	2007	%
	%	%	
Hasil Usaha Setelah Pajak terhadap Rata-Rata Aktiva Bersih	10,43	11,39	(0,96)
Biaya Operasional terhadap Hasil Usaha Investasi	4,21	3,45	0,76

## INVESTASI

Laporan Portofolio Investasi Dana Pensiun PLN tahun 2008 menurut Akuntan Publik Drs. Chaeroni & Rekan telah sesuai dengan ketentuan perundang-undangan yang mengatur Investasi Dana Pensiun dan Arahannya oleh Pendiri.

### Realisasi Investasi (Nilai Wajar) Tahun 2008

No.	JENIS INVESTASI	MAKSIMUM ARAHAN INVESTASI	MAKSIMUM PMK RI	REALISASI	
				Rp. Juta	%
1	Deposito Berjangka & On Call	95%	-	161.371	3,84
2	Saham	] 75%	-	54.310	1,30
3	Obligasi			1.670.782	39,89
4	Sukuk			12.367	0,30
5	Reksadana			66.961	1,60
6	Penempatan Langsung	7%	10%	17.974	0,43
7	Tanah, Bangunan, Tanah & Bangunan	15%	15%	373.887	8,93
8	Sertifikat Bank Indonesia	20%	-	-	-
9	Surat Berharga Pemerintah	75%	-	1.830.559	43,71
Jumlah				4.188.212	100,00

Sesuai Keputusan Dirjen Lembaga Keuangan Nomor KEP-2344/LK/2003, perbandingan hasil investasi (ditambah / dikurangi Selisih Penilaian Investasi / SPI) dengan rata-rata nilai wajar investasi dalam tahun 2008 atau ROI sebesar 8,89%.

## Hasil Investasi Tahun 2008

No.	Jenis Investasi	Rata-Rata Investasi Nilai Wajar	Hasil Investasi Dengan SPI	
		Rp. Juta	Rp. Juta	%
1	Deposito Berjangka & On Call	171.360	16.203	9,46
2	Saham	65.302	(51.441)	(78,77)
3	Obligasi	1.663.446	205.310	12,34
4	Sukuk	6.368	1.407	22,10
5	Reksadana	105.615	(78.805)	(74,62)
6	Penempatan Langsung	9.331	1.566	16,79
7	Tanah, Bangunan, Tanah & Bangunan	285.912	62.585	21,89
8	Sertifikat Bank Indonesia	-	-	-
9	Surat Berharga Pemerintah	1.717.641	201.158	11,71
Jumlah		4.024.975	357.983	8,89

## KEPESERTAAN

### 1. Kepesertaan

Peserta Dana Pensiun PLN terdiri dari Peserta Aktif, Pensiunan dan Mantan Pegawai yang masih berhak atas Pensiun Ditunda. Peserta Aktif adalah pegawai atau karyawan pada PT PLN (Persero), PT Indonesia Power, PT PJB, PT PLN Batam dan PT Indonesia Comnets Plus yang menjadi Peserta Dana Pensiun PLN; Pensiunan adalah Peserta yang telah berhenti bekerja dengan mendapat Manfaat Pensiun secara bulanan dari Dana Pensiun PLN, sedangkan Mantan Pegawai yang masih berhak atas Pensiun Ditunda adalah Peserta yang berhenti bekerja sebelum mencapai usia 56 tahun yang ditunda pembayaran Manfaat Pensiunnya sampai pada saat Peserta mencapai usia sekurang-kurangnya 10 tahun sebelum usia 56 tahun.

### Jumlah Peserta Pada Akhir Tahun 2008

	Peserta Aktif	Pensiunan	Pensiun Ditunda
PT. PLN (Persero)	39.915	24.136	181
PT. Indonesia Power	3.433	732	14
PT. Pembangunan Jawa Bali	2.307	456	7
PT. PLN Batam	106	0	0
PT. Indonesia Comnets Plus	158	0	0
Jumlah	45.919	25.324	202

### 2. Iuran Pensiun

### Penerimaan Iuran Pensiun Tahun 2008

Iuran	Rp. Juta
Peserta	73.444
Pemberi Kerja	111.235
Tambahan	0
Jumlah	184.679

### 3. Manfaat Pensiun

#### Pembayaran Manfaat Pensiun Tahun 2008

Manfaat Pensiun	Rp. Juta
Bulanan	247.922
Sekaligus	5.314
<b>Jumlah</b>	<b>253.236</b>

### 4. Penerimaan Iuran dan Pembayaran Manfaat Pensiun

#### Perkembangan Realisasi Penerimaan Iuran dan Pembayaran Manfaat Pensiun

No.	Tahun	Iuran Pensiun (Rp. Juta)				Manfaat Pensiun (Rp. Juta)
		Peserta	Pemberi Kerja	Tambahan	Jumlah	
1	2004	71.343	106.384	14.320	192.047	173.514
2	2005	72.239	109.151	4.337	185.727	182.901
3	2006	72.121	91.699	10.235	174.055	217.702
4	2007	75.110	114.059	55	189.224	232.314
5	2008	73.444	111.235	0	184.679	253.236

### 5. Kondisi Pendanaan

#### Kondisi Pendanaan per 31 Desember 2008

	Per 31 Desember 2008 (Rp. Juta)	Per 31 Desember 2007 (Rp. Juta)
Kewajiban Aktuarial	4.208.633	3.818.740
Kekayaan	4.259.891	3.988.231
Surplus (Defisit)	51.258	169.492
Rasio Pendanaan	101,22 %	104,44 %
Kualitas Pendanaan	Tingkat I	Tingkat I

Pada akhir tahun 2008 kualitas pendanaan tetap bisa dipertahankan pada Kualitas Pendanaan Tingkat I.

## **PENUTUP**

Pengurus menyampaikan ucapan terima kasih kepada Pendiri, Mitra Pendiri dan Peserta yang telah memberikan kepercayaan dan dukungan kepada Pengurus dalam mengelola dan mengembangkan Dana Pensiun PLN.

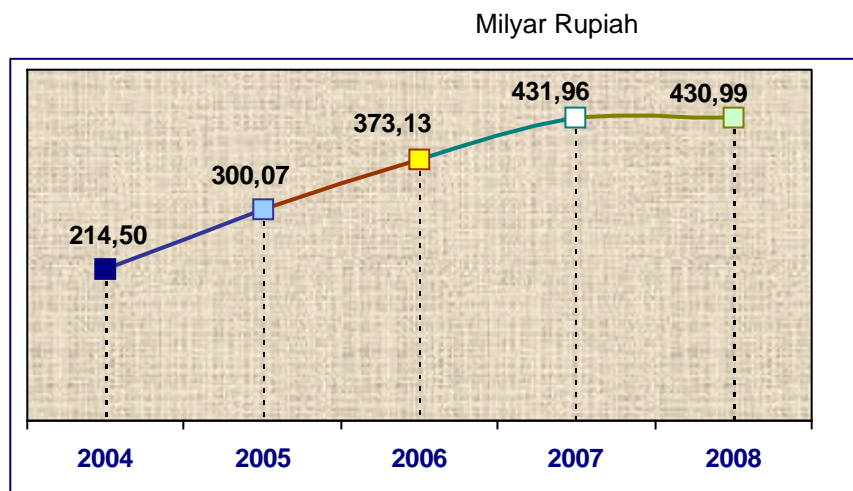
Informasi tentang Peraturan Dana Pensiun Dari Dana Pensiun PT PLN Persero yang baru (PDP DPPLN 2009) beserta Prosedur dan Petunjuk Pelaksanaan Peraturan Dana Pensiun Dari Dana Pensiun PLN berdasarkan PDP DPPLN 2009 dan Laporan Tahunan Dana Pensiun PLN Tahun 2007 dan Tahun 2008 dapat dilihat pada <http://www.dppln.co.id>.

Pendapat dan saran dapat disampaikan melalui surat ke alamat Dana Pensiun PLN Jalan Wolter Monginsidi Nomor 5 Jakarta Selatan PO Box 5204 JKTM 12700 atau email kepada [webmaster@dppln.co.id](mailto:webmaster@dppln.co.id).

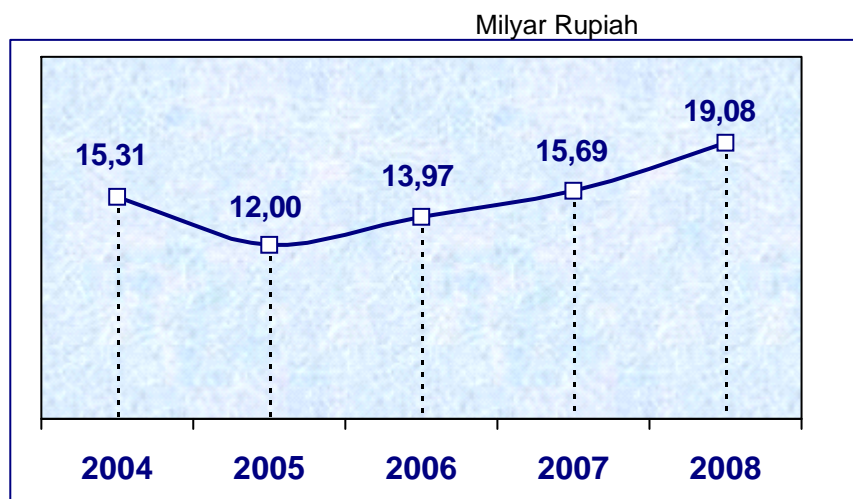
Semoga pada tahun-tahun mendatang, Dana Pensiun PLN dapat terus berkembang sesuai dengan misinya.

**Grafik :**

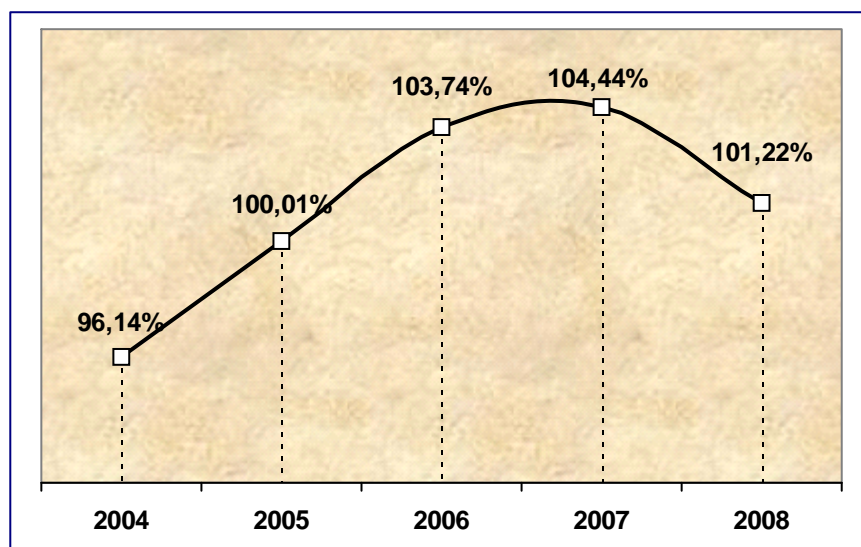
Hasil Usaha setelah Pajak tahun 2004 – 2008



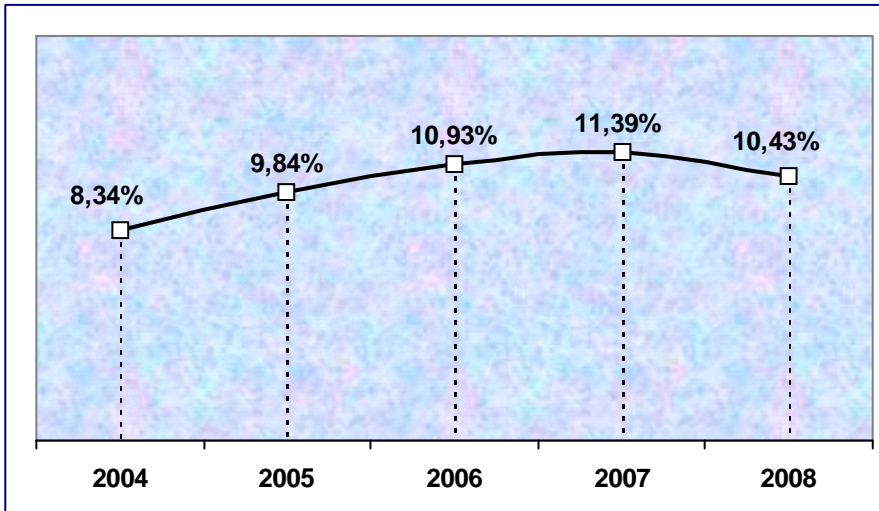
Biaya Operasional tahun 2004 – 2008



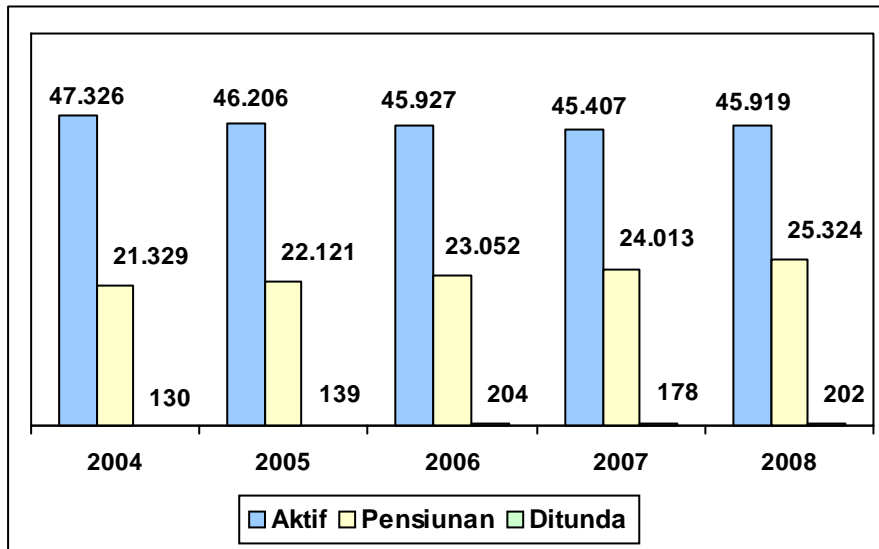
Rasio Pendanaan tahun 2004 – 2008



Hasil Usaha setelah Pajak terhadap Rata-rata Aktiva Bersih tahun 2004 – 2008



Perkembangan Jumlah Peserta tahun 2004 – 2008



Komposisi Investasi tahun 2008

